



**ООО “АСТРОН ЛТД”**

**Пакет прикладных программ  
PowerPOS Версия 5.0**

**АРМ системы лояльности  
(руководство  
пользователя)**

ООО "Астрон ЛТД"  
220113, г. Минск, ул. Мележа 5, корп. 2 оф. 1201  
тел. +375 (17) 392-56-00, 01, 02, 03, 04, 05  
факс +375 (17) 392-56-06  
<http://www.astron.by>

© Copyright Astron Ltd., 2014. All right reserved.

Данная публикация или ее часть не могут быть воспроизведены в любой форме без предварительного письменного разрешения фирмы Астрон ЛТД.

## Содержание:

|  |    |
|--|----|
| Содержание: .....  | 3  |
| Введение .....   | 5  |
| Профиль кассы для АРМ системы лояльности .....               | 6  |
| Общие .....  | 6  |
| Оборудование .....   | 7  |
| Подсистемы .....   | 9  |
| Регистрация кассира .....                                    | 11 |
| Начало работы .....  | 11 |
| Режим «Замкнутого контура» .....                             | 13 |
| Работа в режиме «Замкнутого контура» .....                   | 13 |
| Отображение состояния счетов клиента .....                   | 14 |
| Открытие замкнутого контура для клиента .....                | 14 |
| Пополнение счета клиента .....                               | 17 |
| Дополнительные услуги замкнутого контура .....               | 17 |
| Закрытие счета клиента .....                                 | 18 |
| Выписка на экран. Выписка подробно. Возврат .....            | 20 |
| Поиск клиентов .....   | 21 |
| Режим «Клиенты» .....  | 23 |
| Работа с клиентами и карточками клиентов .....               | 23 |
| Открытие существующего клиента .....                         | 23 |
| Изменение данных о существующем клиенте и его карте .....    | 26 |
| Блокировка существующего клиента и его карты .....           | 26 |
| Формирование заявки на создание клиента .....                | 26 |
| Формирование заявки на создание новой карточки клиента ..... | 27 |
| Режим «Счета» .....  | 29 |
| Работа со счетами клиента .....                              | 29 |
| Открытие счета клиента .....                                 | 29 |
| Открытие нового счета .....                                  | 31 |
| Закрытие счета .....   | 32 |
| Пополнение счета .....                                       | 32 |
| Снятие средств со счета .....                                | 33 |
| Перемещение средств на счет .....                            | 33 |
| Чеки возврата .....  | 35 |
| Дополнительные функции. ....                                 | 37 |
| Внесение/вынесение наличных .....                            | 38 |

|                                |    |
|--------------------------------|----|
| Открытие денежного ящика ..... | 38 |
| Калькулятор наличных .....     | 38 |
| Блокировка кассы.....          | 39 |
| Перезагрузка кассы .....       | 40 |
| Смена кассира .....            | 40 |
| Отчеты.....                    | 40 |


## **Введение**

Программа «АРМ система лояльности» - одна из разработок компании «Астрон ЛТД». Приложение входит в пакет программ «PowerPOS», который предназначен для автоматизации бизнес-процессов на предприятиях различных сфер деятельности и различных систем построения, как сети магазинов, ресторанов, фаст-фудов, так и развлекательных центров, аквапарков.

В приложении реализована возможность использования различных дисконтных и бонусных систем, а также их сочетаний. Работа АРМ системы лояльности возможна в трех режимах: в режиме работы с замкнутым контуром, в режиме работы с клиентами и их карточками, в режиме работы со счетами клиентов. Каждый режим работает независимо друг от друга. В программе доступна возможность создавать заявки для формирования новых клиентов, изменять данные клиентов, создавать новые карты для существующих клиентов (например, карточки для всей семьи, причем одна будет платежной, а остальные накопительными), или редактировать уже существующие карточки, также можно просматривать и редактировать анкетные данные клиентов. В АРМ поддерживается работа со счетами обычных и анонимных клиентов.

Приложение имеет интуитивно понятный интерфейс и вся его функциональность рассчитана на быструю и удобную работу персонала организации.

## Профиль кассы для АРМ системы лояльности

1. Настройка кассы выполняется в рамках профиля. Профиль кассы создается, редактируется и удаляется в группе настроек «Профиль» вверху окна «Конфигурация кассы» (Рис. 1).
2. Переход от профиля к профилю осуществляется путем выбора названия профиля из раскрывающегося списка в поле «Профиль».
3. Чтобы создать новый профиль кассы нажмите кнопку . Новый профиль будет добавлен в список профилей кассы и может быть выбран для редактирования в поле «Профиль».
4. Чтобы настроить профиль кассы для работы в режиме АРМ системы лояльности, выберите его в поле «Профиль». Настройки профиля кассы производятся в следующих вкладках:
  - Общие
  - Оборудование
  - Подсистемы

### Общие

Общие настройки профиля кассы производятся во вкладке «Общие»:

1. В поле «Язык» выбирается язык интерфейса кассы.

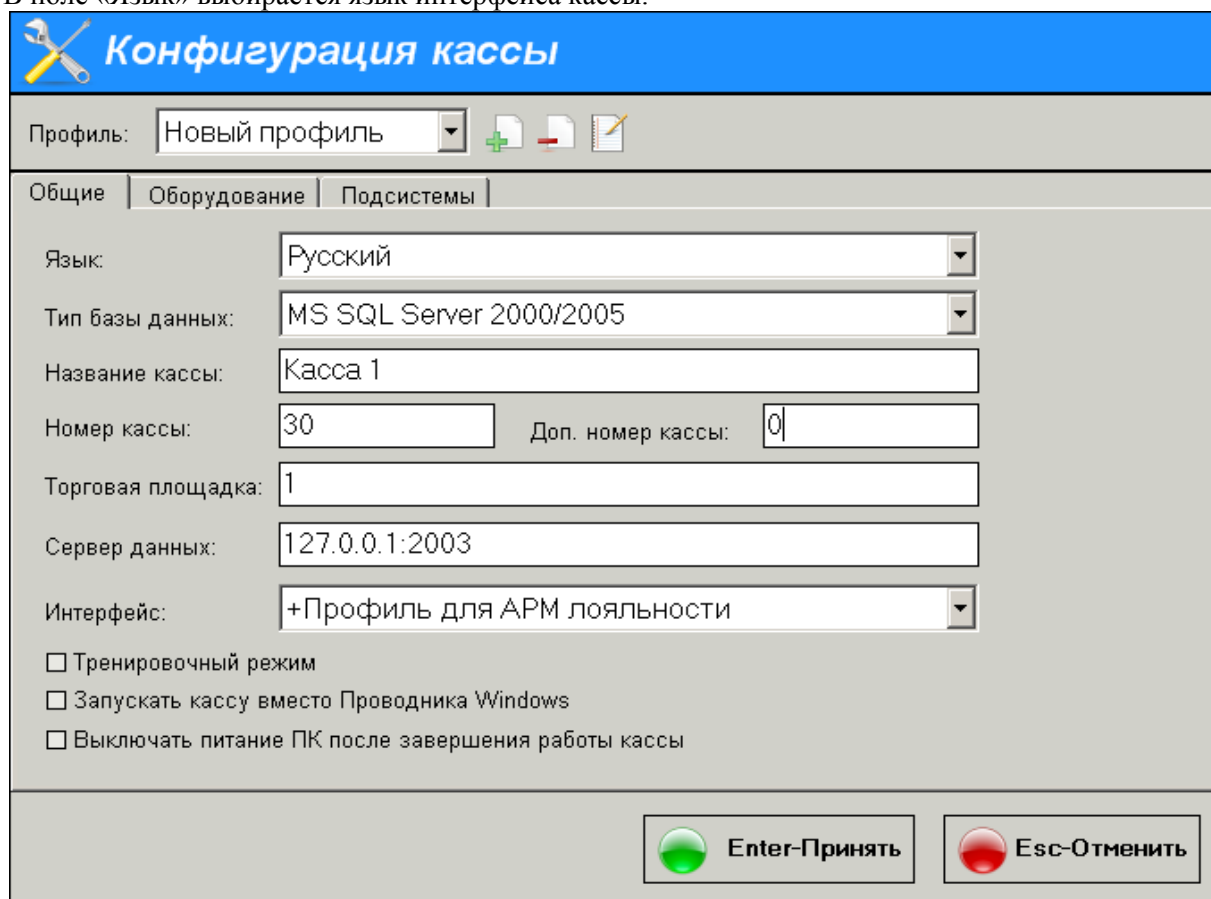


Рис. 1. Окно «Конфигурация кассы», вкладка «Общие»

2. Тип локальной БД выбирается из раскрывающегося списка в поле «Тип базы данных» и может принимать значение «MS SQL Server 2000/2005» и «FireBird».
3. Название кассы вводится в поле «Название кассы».
4. Номер кассы задается в поле «Номер кассы». Номер кассы (идентификатор) должен быть уникальным для каждой кассы в пределах одной торговой площадки. На разных торговых площадках номера касс могут повторяться.
5. В поле «Торговая площадка» задается номер ТП. Номер торговой площадки должен соответствовать той торговой площадке, к которой привязана касса, иначе могут возникнуть проблемы с уровнями цен на товары.

**Примечание:**

*Если используется «Менеджер торговых площадок», то номер торговой площадки должен соответствовать коду ТП в справочнике «Торговые площадки».*

*Если «Менеджер торговых площадок» не используется, номер площадки должен соответствовать коду ТП в справочнике торговых площадок бэк-офиса.*

6. В поле «Сервер данных» вводится IP-адрес «Сервера данных», с которым будет синхронизироваться касса.
7. В поле «Интерфейс» из раскрывающегося списка выбирается интерфейс кассы.
8. В «Тренировочном режиме» чеки не будут сохраняться в базу данных. При этом на фискальном регистраторе будут печататься фискальные чеки. Тренировочный режим удобен при обучении кассиров.
9. Чтобы «Касса» загружалась при включении компьютера, установите флаг в поле «Запускать вместо Проводника Windows».
10. Для того чтобы при выключении программы выключался компьютер, установите флаг в поле «Выключать питание ПК при завершении работы кассы». Целесообразно будет активизировать эти параметры в комплексе.

**Оборудование**

Настройка параметров и добавление оборудования кассы (принтеров, сканеров штриховых кодов и т.д.) производится во вкладке «Оборудование».

1. Вкладка разделена на две части, в правой части отображается перечень оборудования, которое может быть добавлено для работы с кассой. Оборудование в списке разделено на группы: «Принтеры чеков», «Сканеры штриховых кодов», «Считыватели магнитных карт», «Считыватели ТМ ключей», «Весы», «Банковские терминалы», «Клавиатуры», «Считыватели Proximity-карт», «Индикаторы». В левой части отображается список добавленного для работы с кассой оборудования.
2. Перемещение оборудования из списка доступного в список используемого осуществляется при помощи кнопки «Добавить». Удаление оборудования из списка используемого оборудования, осуществляется при помощи кнопки «Удалить».
3. Для добавленного оборудования необходимо настроить параметры подключения. Для этого выберите нужное оборудование в списке используемого и нажмите кнопку «Параметры». В правой части окна настроек отобразятся параметры оборудования (Рис. 2). В группе настроек «Параметры подключения» задаются параметры подключения устройства к кассе. В группе «Параметры устройства» отображаются параметры устройства.

Для работы кассы в режиме АРМ системы лояльности необходимо произвести настройки оборудования для подключения к процессинговому центру. Для этого необходимо настроить параметры оборудования «PowerPOS ПЦ»:

- ✓ «Наименование банка ПЦ» - в этом поле необходимо ввести название банка процессингового центра;
- ✓ «МФО банка» - в этом поле указать МФО банка ПЦ;
- ✓ «Оплата бонусов» – из раскрывающегося списка выбирается будет ли осуществляться на кассе оплата бонусов;
- ✓ «Адрес ПЦ» – в этом поле вводится IP-адрес ПЦ, с которым будет синхронизироваться касса.
- ✓ «Порт ПЦ» – в этом поле вводится порт ПЦ.
- ✓ «Ввод PIN-кода» – из раскрывающегося списка указывается нужно ли вводить PIN-код при входе в АРМ системы лояльности
- ✓ «Контроль карты» – из раскрывающегося списка выбирается необходимо ли контролировать карту на кассе;
- ✓ «Время ожидания ответа» – это период времени ожидания ответа от ПЦ, диапазон от 10 до 600 с.
- ✓ «№ схемы оплаты» – в этом поле вводится схема оплаты на кассе. Номер схемы оплаты соответствует схеме оплаты, указанной в настройках параметров профиля кассы в приложении «Менеджер торговых площадок»

4. Чтобы перейти от параметров устройства к списку оборудования нажмите кнопку «Параметры».

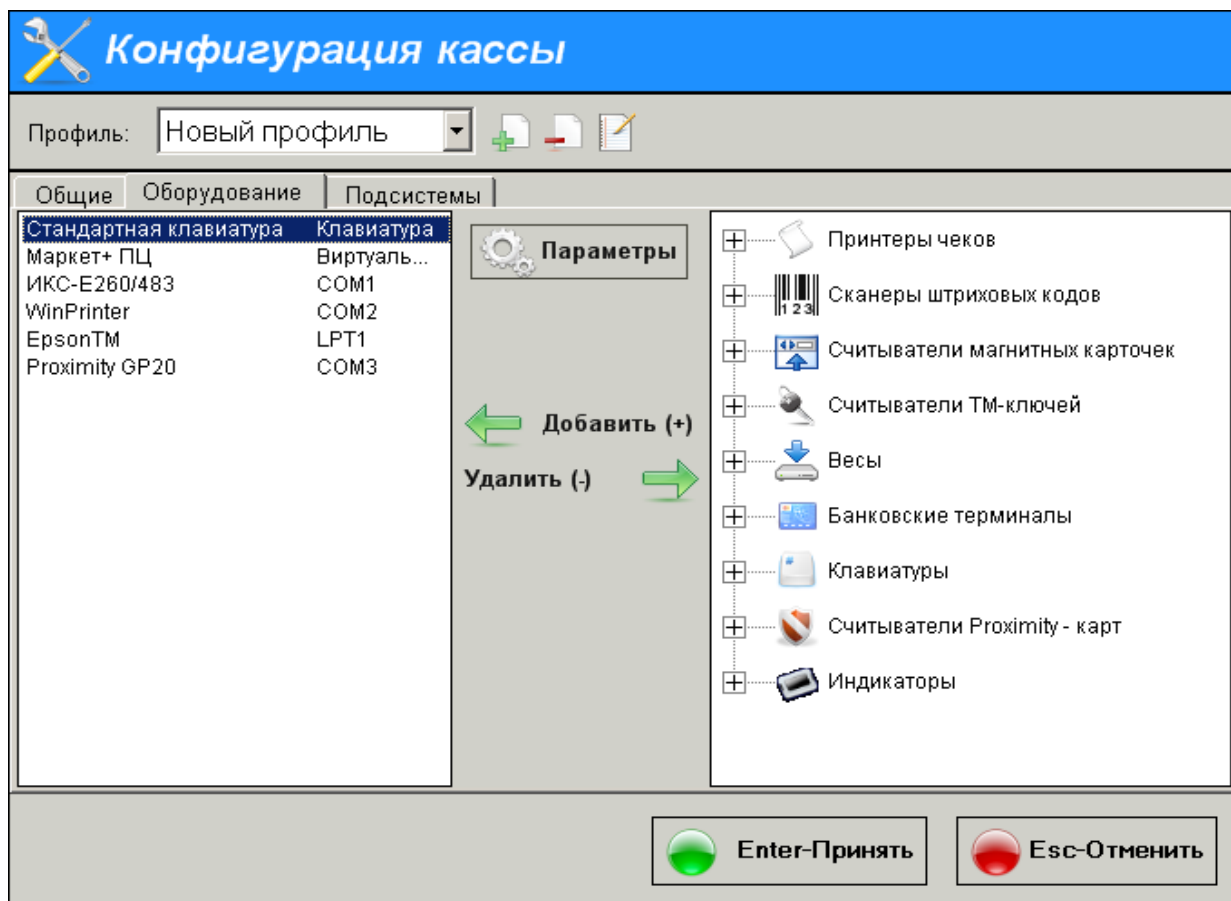


Рис. 2. Окно «Конфигурация кассы», вкладка «Оборудование»

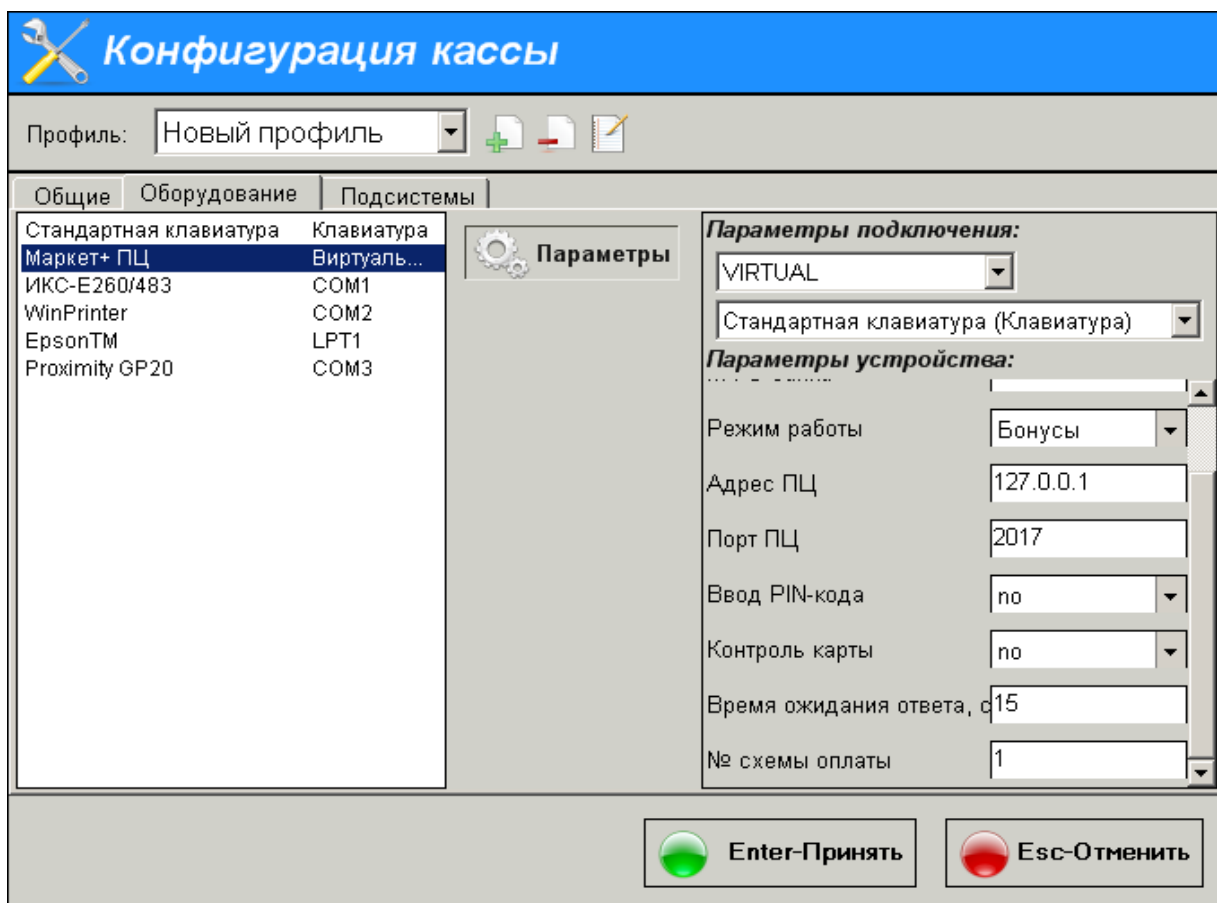


Рис. 3. Настройка параметров оборудования для профиля кассы в режиме АРМ системы лояльности





## Подсистемы

Назначение оборудования для подсистем ввода (товара, дисконта, паролей) и подсистем печати (назначение принтеров) производится во вкладке «Подсистемы» (Рис. 4). На кассе функционируют следующие подсистемы: авторизация, ввод товаров, ввод дисконта, основной принтер чеков, вспомогательный принтер чеков, принтер счета, принтер отчетов, принтер билетов.

1. Вкладка разделена на две части, в левой части отображается список всех существующих подсистем, в правой части вкладки отображается список оборудования, которое может быть назначено для выбранной подсистемы.
2. Чтобы добавить оборудование для подсистемы, выберите его в списке доступного оборудования и нажмите кнопку «Добавить».
3. Кнопка «Удалить» удалит оборудование из списка оборудования, назначенного для подсистемы.

\*\*\*

5. Чтобы отредактировать наименование профиля кассы выберите профиль в списке профилей и нажмите кнопку «». Откроется окно «Имя профиля» (Рис. 5), здесь вводится имя профиля. Чтобы сохранить новое наименование нажмите кнопку «Принять». Чтобы сохранить прежнее наименование нажмите кнопку «Отменить».

6. Чтобы удалить профиль выберите его в списке профилей и нажмите кнопку «». Профиль будет удален из списка.

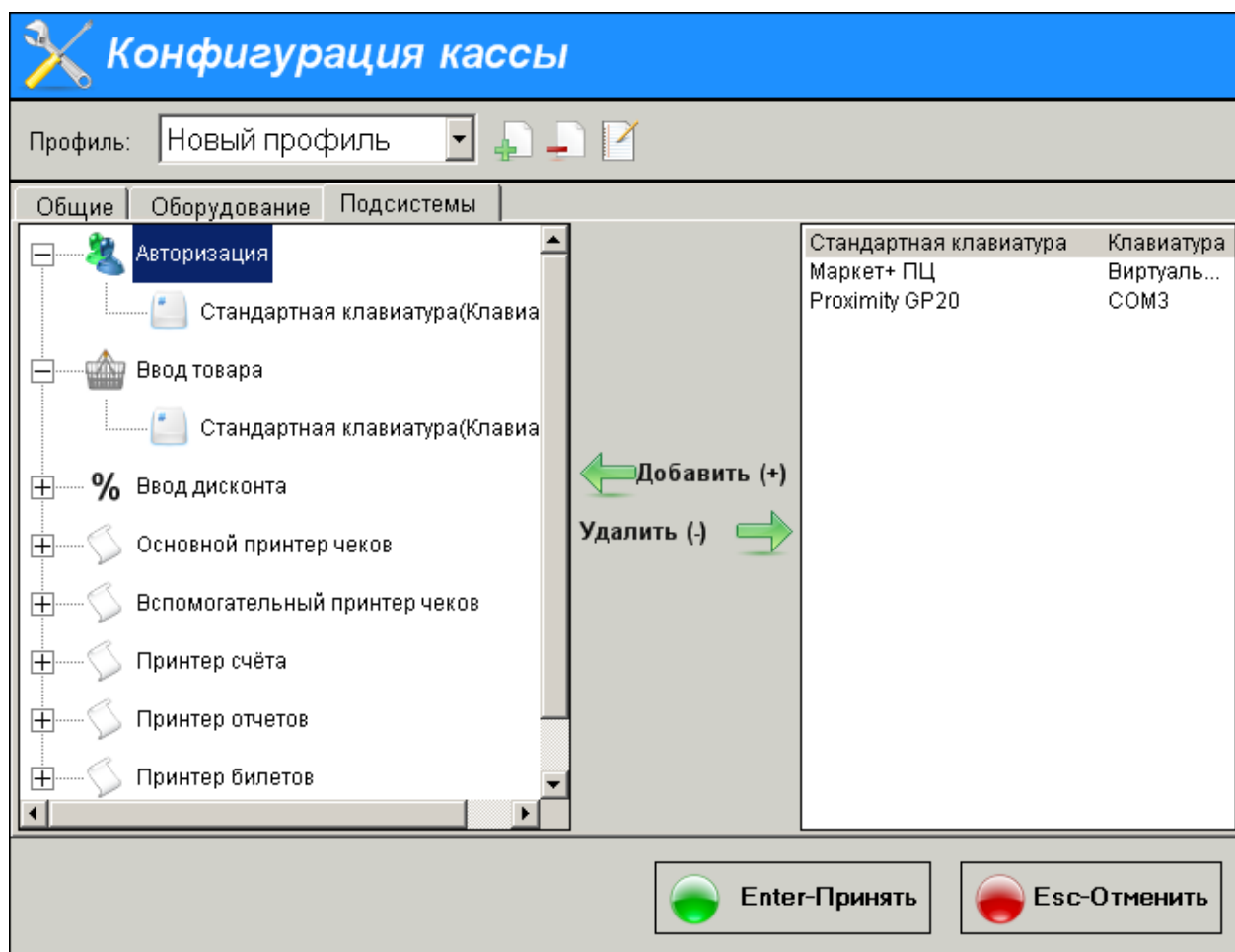


Рис. 4. Окно «Конфигурация кассы», вкладка «Подсистемы»



Имя профиля

Новый профиль 1

Принять Отменить

Рис. 5. Окно редактирования наименования профиля

## Регистрация кассира

1. Запустите программу «*АРМ системы лояльности*». (Меню «Пуск» → «Все программы» → «Астрон» → «PowerPOS » → «АРМ системы лояльности»).
2. При загрузке программы откроется диалоговое окно «*Вход в систему*».
3. В строке «*Пароль*» укажите свой пароль и нажмите «*Enter*» (Рис. 6). Ввести пароль можно вручную, или, в случае использования устройства ввода, считать при помощи соответствующего устройства.

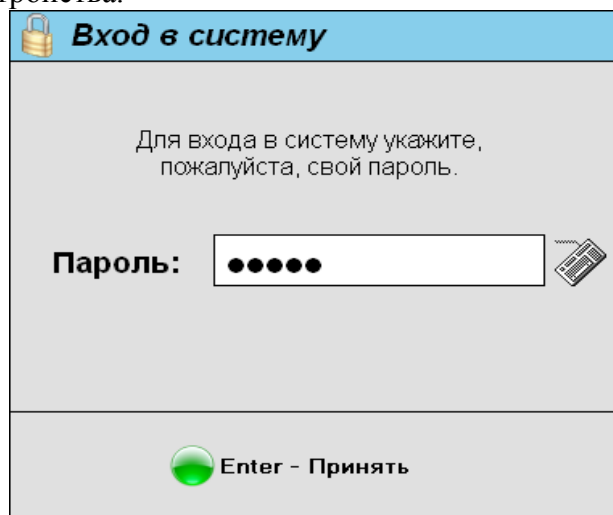


Рис. 6. Окно входа в систему

## Начало работы

1. В случае успешного входа в систему откроется основное окно приложения. Если для выбранного профиля (указывается в настройках приложения) доступны все режимы работы в «АРМ системы лояльности», тогда главное окно программы будет выглядеть, как показано на рисунке 2 (Рис. 7).
2. Если в АРМ не была открыт рабочий день, то при входе в режим замкнутого контура или в режим работы с чеками возврата приложение предложит открыть смену кассира с последующим отображением формы служебного внесения наличных средств (Рис. 8).
3. В строке «*введите сумму наличных*» укажите сумму, вносимую в кассу в начале смены, и нажмите клавишу «+» на клавиатуре, чтобы подтвердить внесение наличных в денежный ящик.

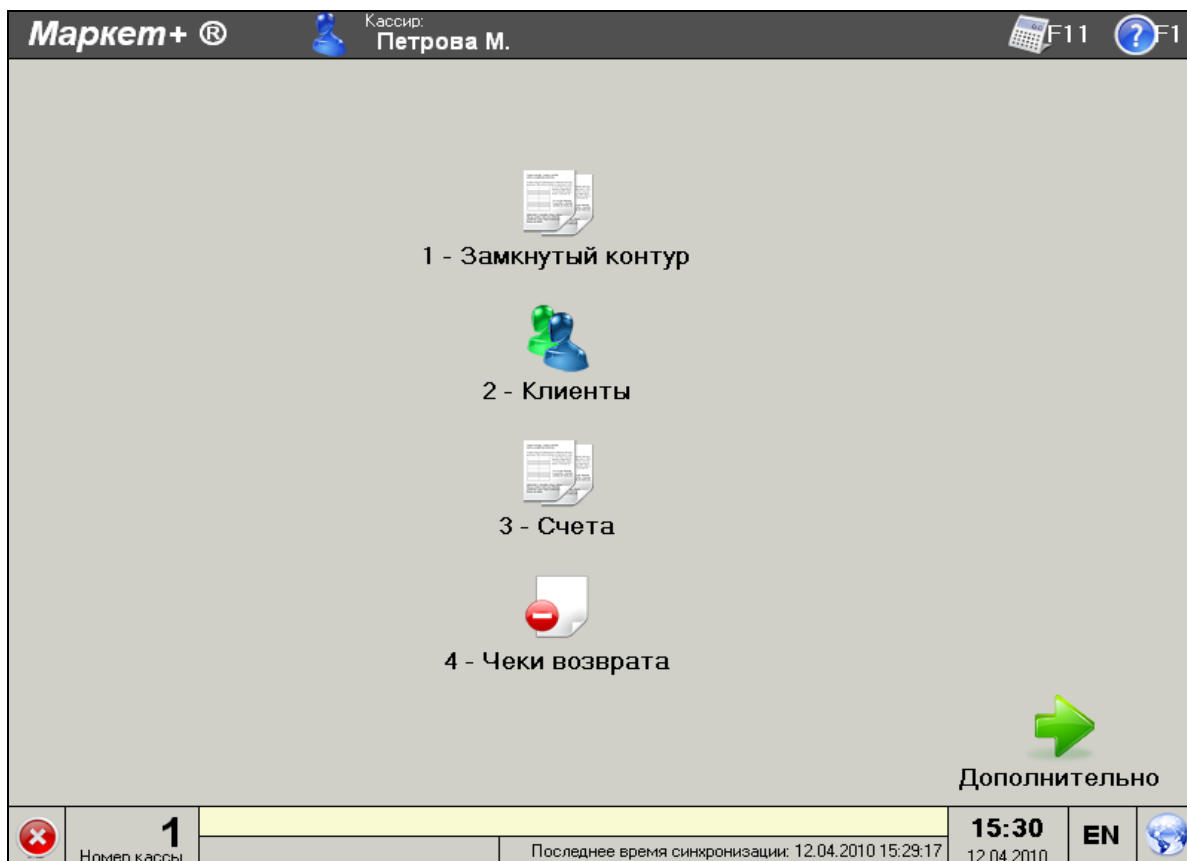


Рис. 7. Основное окно программы

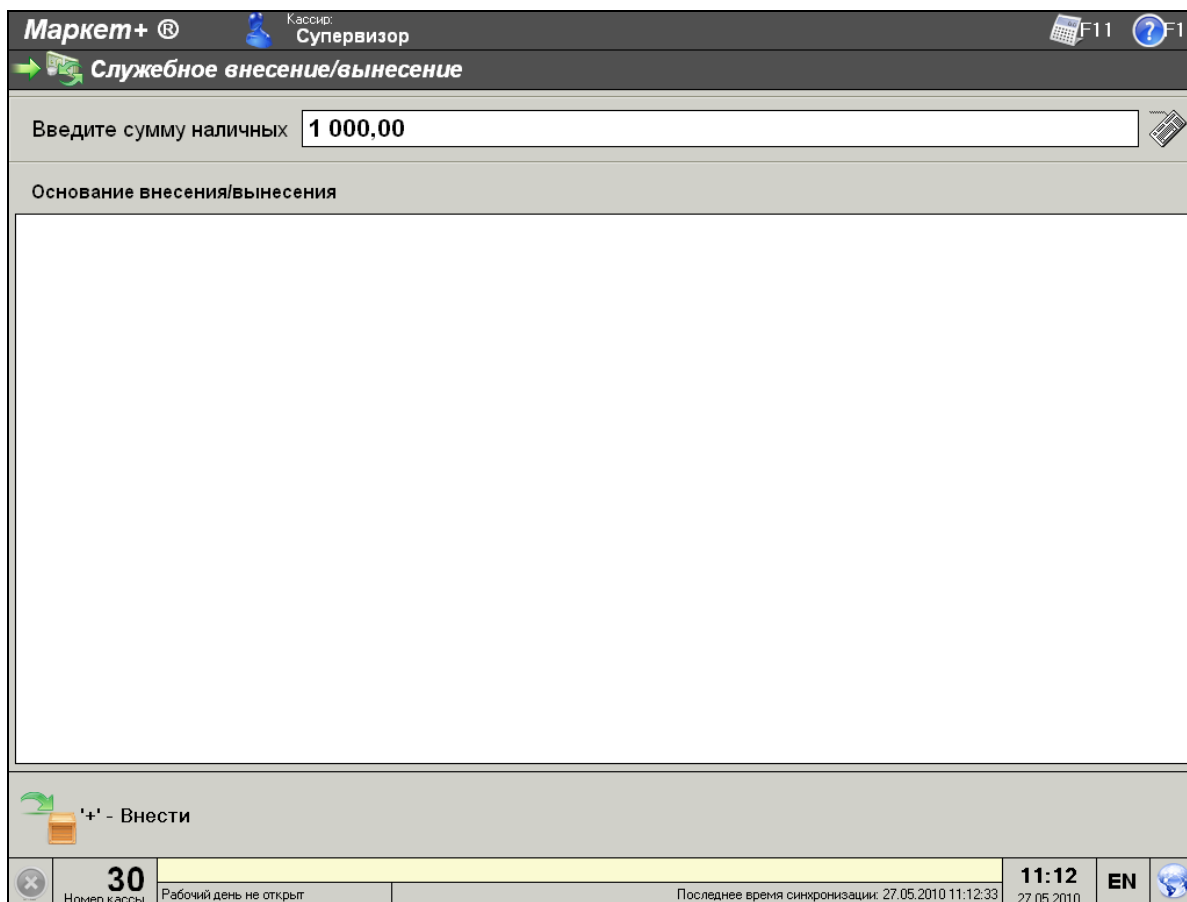


Рис. 8. Окно внесения/вынесения наличных

## Режим «Замкнутого контура»

Замкнутый контур – это условная организация работы обособленной структурной единицы, где все действия осуществляются в рамках одной структуры.

Работа в замкнутом контуре возможна как с анонимными клиентами, так и с обычными. Анонимный клиент получает при входе карточку взаиморасчетов и возвращает ее при выходе. При этом погашая кредит, если у клиента кредитный счет, или получая остаток на счету если клиенту был открыт депозитный счет. При получении карточки по требованию кассира клиент оставляет денежный залог за карточку. А обычный клиент имеет постоянную персональную карточку и соответственно персональный счет, сохраняющийся на всем протяжении сотрудничества.

Оплата всех товаров и услуг выполняется путем снятия средств с платежной карточки. Взаиморасчет с клиентом зависит от типа счета, который может быть кредитным либо депозитным.

### Работа в режиме «Замкнутого контура»

1. После того как кассир успешно зарегистрировался в системе, в основном окне программы (Рис. 7) нажмите **«1-Замкнутый контур»**, откроется окно «Замкнутый контур» (Рис. 9), в котором содержится информация о счетах клиента.
2. В поле «Ввод кода» вводится код карточки клиента для его идентификации.
3. В поле «ФИО клиента» отобразятся данные клиента. В центральной области окна представлена информация о счетах клиента: **основном, бонусном и залоговом**, их номера, текущий баланс и лимит кредита в случае, если основной счет - кредитный.
4. Чтобы очистить форму, нажмите кнопку **«Esc - Очистить»**.
5. Чтобы выйти из режима замкнутого контура в основное окно программы (в главное меню) нажмите кнопку **«F12 - Выход»** в правом нижнем углу.
6. Выбрать клиента из списка существующих, или найти клиента по его имени можно с помощью окна «Поиск клиента» - кнопка **«F7 - Поиск»**.

| СЧЕТА     | № счета | баланс |
|-----------|---------|--------|
| основной  |         |        |
| бонусный  |         |        |
| залоговый |         |        |

Рис. 9. Окна режима «Замкнутый контур»

## Отображение состояния счетов клиента

1. Чтобы начать работу с клиентом в строке «Ввод кода» введите код карты клиента при помощи клавиатуры или проведите карту через считывающее устройство (также клиента можно найти через режим поиска по имени).
2. После того, как клиент был идентифицирован в окне «Замкнутый контур» отобразится информация о текущем состоянии его счетов (Рис. 10).
3. В строке «ФИО клиента» выводится имя клиента, в области «Счета» - информация о счетах клиента.

### Примечание:

На основном счету находятся средства, которыми клиент производит оплату за предоставленные услуги и товары. В случае депозитного основного счета, при оплате средства снимаются, а при кредитном - накапливаются в качестве долга. На бонусном счету накапливаются средства в соответствии с бонусной программой, если такова имеется. На залоговый счет помещаются сумма залога, которая может изыматься у клиента при открытии замкнутого контура. В строке «время открытия» отображается дата и время открытия основного счета, эта информация отображается для локальных счетов анонимного клиента.

4. Справа расположена панель с функциональными кнопками, необходимыми для работы с замкнутым контуром.

| СЧЕТА     | № счета  | баланс |
|-----------|----------|--------|
| основной  | E4477708 | 995,00 |
| бонусный  | 26204FDB | 0,00   |
| залоговый | 020E1FDE | 5,00   |

время открытия: 30.04.2010 14:21

Функциональные кнопки:

- '+' - Пополнить
- Delete - Закрыть
- F5 - Выписка на экран
- F6 - Выпис. подробно
- F9 - Печать выписки

Статусная панель:

- Esc - Очистить
- F12 - Выход
- Номер кассы: 30
- Последнее время синхронизации: 30.04.2010 15:16:50
- 15:16
- EN

Рис. 10. Окно текущего счета на карточке клиента

## Открытие замкнутого контура для клиента

1. После идентификации клиента в замкнутом контуре на форме отобразится текущее состояние его счетов. Если для выбранного клиента счета не открыты, тогда будет доступна функциональная кнопка «Insert- Открыть» (Рис. 11).
2. Чтобы открыть счета клиенту нажмите кнопку «**Insert- Открыть**». В случае открытия депозитного счета в замкнутом контуре, отобразится форма «Открытие депозитного счета»

(Рис. 12). В поле «Введите сумму» указывается сумма, вносимая клиентом на основной счет. В случае открытия кредитного счета в замкнутом контуре, отобразится форма «Открытие кредитного счета» (Рис. 13). В поле «Комментарий» вносятся комментарии для счета, комментарий может быть использован для последующего поиска клиента. Затем нажмите кнопку «F3-Оплатить».

**Маркет+ ®** Кассир: Петрова М. F11 ? F1

**Замкнутый контур**

Ввод кода

ФИО клиента

| СЧЕТА     | № счета              | баланс    |
|-----------|----------------------|-----------|
| основной  | <input type="text"/> | не открыт |
| бонусный  | <input type="text"/> | не открыт |
| залоговый | <input type="text"/> | не открыт |

Insert - Открыть

Esc - Очистить F12 - Выход

100 15:56 EN

Номер кассы Последнее время синхронизации: 16.04.2010 15:55:57 16.04.2010

Рис. 11. Окно открытия счета клиенту

**Маркет+®** Кассир: Супервизор F11 ? F1

→ Замкнутый контур

→ Открытие депозитного счета

|                |                  |  |  |
|----------------|------------------|--|--|
| Способ оплаты: | Получено         | <input type="text" value="0,00 грн."/>     |  |
|                | Комментарий      | <input type="text"/>                       |  |
|                | Принять сумму    | <input type="text" value="1 000,00 грн."/> |  |
|                | Сумма от клиента | <input type="text" value="1 000,00 грн."/> |  |

Наличные

Карточка

F3 - Оплатить Esc - Отменить

30 Номер кассы До конца рабочего дня 04:18 Последнее время синхронизации: 27.05.2010 10:48:27 10:48 27.05.2010 EN

Рис. 12. Окно «Открытие депозитного счета»

**Маркет+®** Кассир: Супервизор F11 ? F1

→ Замкнутый контур

→ Открытие кредитного счета

Комментарий

Enter - Принять Esc - Отменить

30 Номер кассы До конца рабочего дня 23:39 Последнее время синхронизации: 27.05.2010 11:36:33 11:36 27.05.2010 EN

Рис. 13. Окно «Открытие кредитного счета»



### Пополнение счета клиента

1. Чтобы внести средства на основной счет клиента, нажмите кнопку «**+**» - **Пополнить**».
2. Откроется окно «Пополнение счета» (Рис. 14).
3. В строке «Ведите сумму» укажите сумму, которую клиент вносит на счет и нажмите кнопку «Принять». Слева расположены кнопки выбора способа оплаты: «Наличные», «Карточка», «Бонусы», «Кредит».

Маркет+ ® Кассир: Петрова М. F11 ? F1

Пополнение счета

Способ оплаты:

Получено 0,00

Введите сумму 100,00 грн.

Наличные

Карточка

Пустой

F3 - Оплатить Esc - Отменить

100 Номер кассы Последнее время синхронизации: 16.04.2010 15:53:46 15:54 16.04.2010 EN

Рис. 14. Окно «Пополнение счета»

### Дополнительные услуги замкнутого контура

1. В режиме работы замкнутого контура «АРМ системы лояльности» используется продажа дополнительных услуг.
2. Для продажи дополнительной услуги нажмите кнопку «**F2 –Доп. услуги**». Откроется окно «Доп. услуги» (Рис. 15). Чтобы приобрести дополнительную услугу, вверху окна в строке «Ввод кода» введите код товара, или выберите услугу из представленного списка, нажав непосредственно на нее.
3. Откроется окно о подтверждении продажи дополнительной услуги. Подтвердите продажу услуги, нажав кнопку «Enter - Да».
4. Чтобы выйти из окна «Дополнительные услуги» нажмите кнопку «Выход» в левом углу окна.

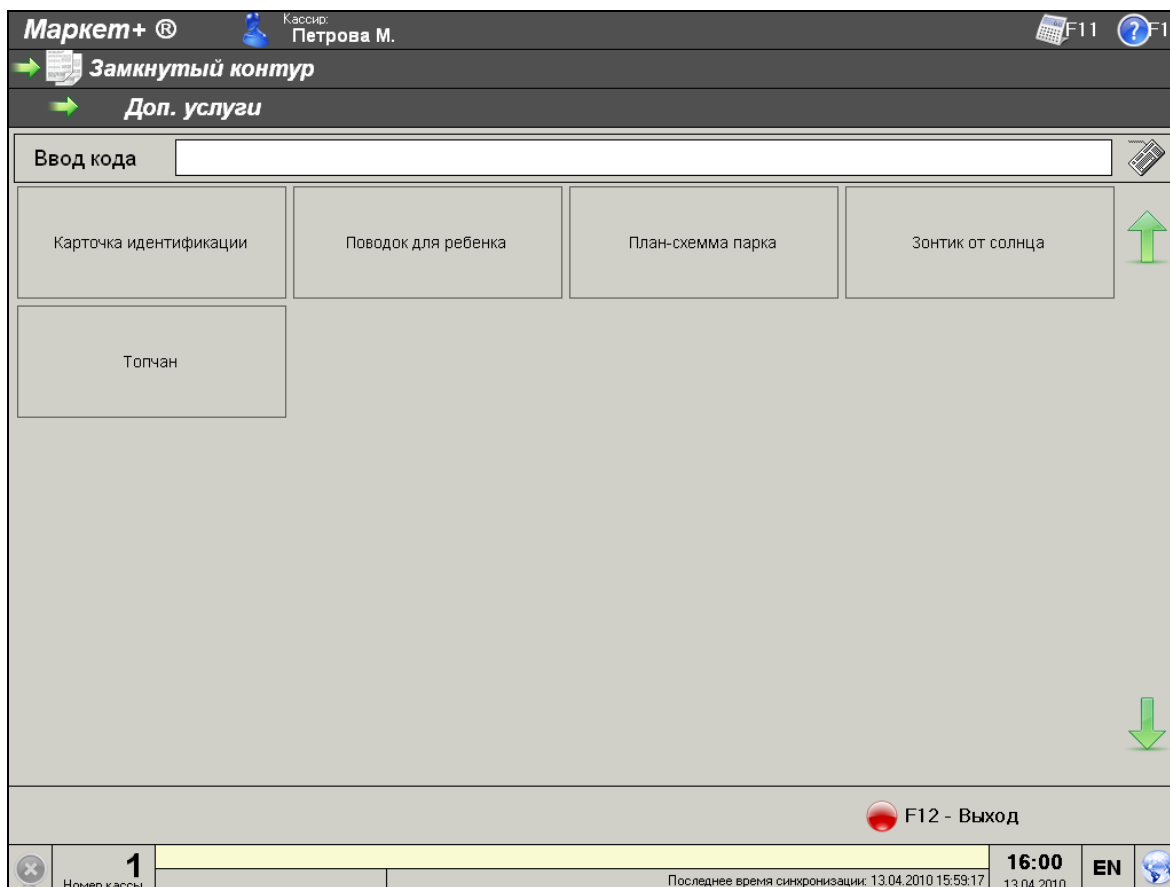


Рис. 15. Окно «Дополнительный услуги»

### Заккрытие счета клиента

1. Чтобы закрыть счета клиента в замкнутом контуре, нажмите кнопку **«Delete-Заккрыть»**, расположенную справа в главном окне.
2. В случае депозитного основного счета, откроется форма «Заккрытие депозитного счета» (Рис. 16). В строке «Израсходовано» выводится сумма, потраченная клиентом в рамках контура, в строке «Получено» - сумма, полученная от клиента. В строке «Сдача» отобразится сумма сдачи, возвращаемая клиенту, если она есть.
3. В случае кредитного основного счета, откроется форма «Заккрытие кредитного счета» (Рис. 17). В строке «Долг» выводится сумма, которую должен оплатить клиент. В строке «Введите сумму» вводится сумма, принятая от клиента. В строке «Сдача» отобразится сумма сдачи, возвращаемая клиенту, если она есть.
4. В случае не возврата залога клиентом нажмите кнопку «Не возвращать залог», кнопка будет подсвечена красным цветом. При этом с клиента изымается сумма залога, оставленная им на залоговом счету. Суммы в графе «Израсходовано» и «Сдача» соответственно пересчитываются.
5. Затем нажмите кнопку «Принять», чтобы закрыть счета клиента. Нажмите кнопку «Отменить», если необходимо отменить закрытие.

Маркет+® Кассир: Супервизор F11 ? F1

Замкнутый контур

Заккрытие депозитного счета

|               |  |          |
|---------------|--|----------|
| Израсходовано |  | 900,00   |
| Получено      |  | 1 000,00 |
| Сдача         |  | 100,00   |

F6 - Не возвращать залог

Enter - Закрыть Esc - Отменить

30 Номер кассы До конца рабочего дня 04:14 Последнее время синхронизации: 27.05.2010 10:52:24 10:52 27.05.2010 EN

Рис. 16. Окно «Заккрытие депозитного счета»

Маркет+® Кассир: Супервизор F11 ? F1

Замкнутый контур

Заккрытие кредитного счета

Способ оплаты:

Наличные

Карточка



|               |  |               |
|---------------|--|---------------|
| Долг          |  | 900,00 грн.   |
| Получено      |  | 0,00 грн.     |
| Введите сумму |  | 1 000,00 грн. |
| Сдача         |  | 100,00 грн.   |

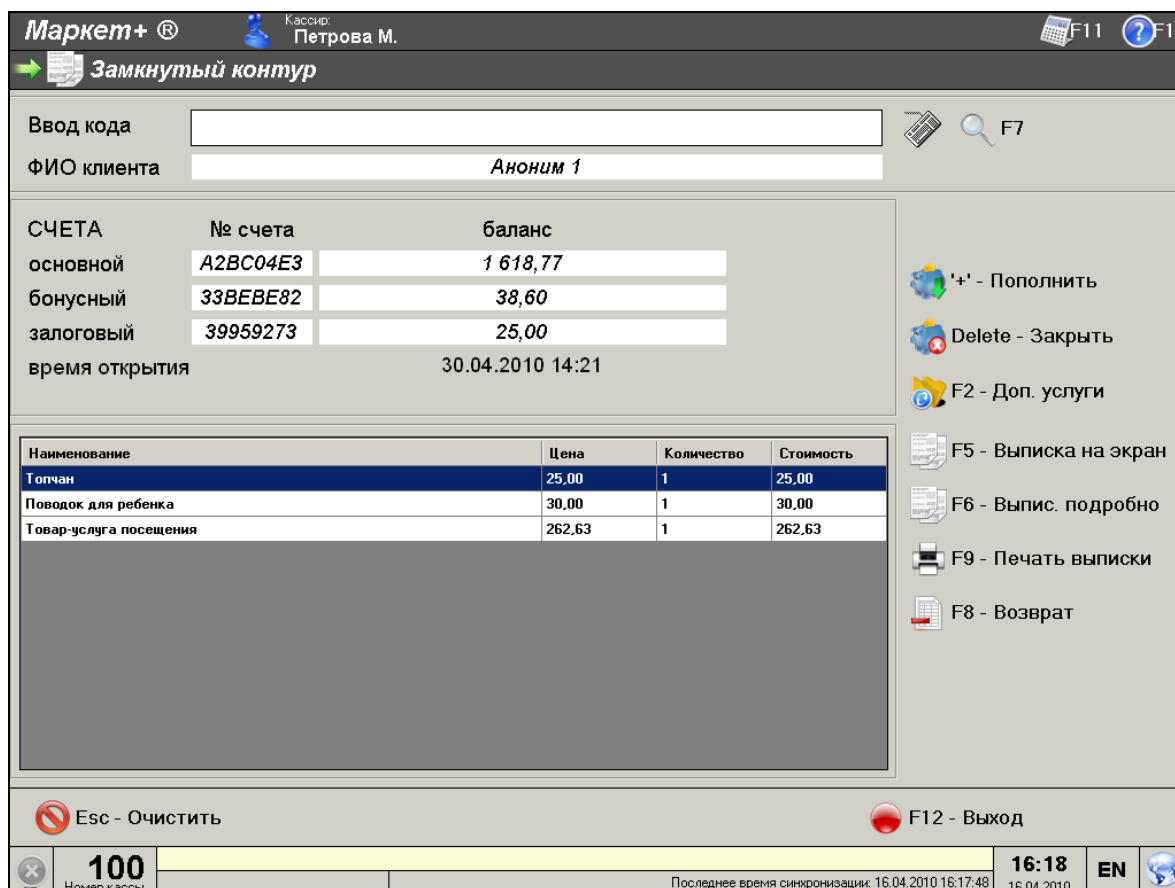
F3 - Оплатить Esc - Отменить

30 Номер кассы До конца рабочего дня 21:36 Последнее время синхронизации: 26.05.2010 17:30:19 17:30 26.05.2010 EN

Рис. 17. Окно «Заккрытие кредитного счета»

## Выписка на экран. Выписка подробно. Возврат

1. Чтобы просмотреть информацию о движении по счетам клиента, нажмите кнопку **«F5 - Выписка на экран»**, расположенную в правой части окна.
2. В окне замкнутого контура в нижней области выведется выписка по всем чекам и всем услугам, которые были проведены клиентом (Рис. 18).
3. Чтобы просмотреть подробную выписку по счетам клиента, нажмите кнопку **«F6-Выпис. подробно»**. Откроется окно «Фактура чека» (Рис. 19). В верхней области представлены все чеки по текущему счету клиента. В нижней области отображаются товарные позиции и услуги по каждому чеку. Чтобы перемещаться между областью чеков и областью товарных позиций чека воспользуйтесь кнопками  «Down-Вниз» или  «Up-Вверх» внизу окна.



**Маркет+®** Кассир: Петрова М. F11 ? F1

**Замкнутый контур**

Ввод кода

ФИО клиента

**СЧЕТА**

|           | № счета  | баланс   |
|-----------|----------|----------|
| основной  | A2BC04E3 | 1 618,77 |
| бонусный  | 33BEVE82 | 38,60    |
| залоговый | 39959273 | 25,00    |

время открытия 30.04.2010 14:21

| Наименование           | Цена   | Количество | Стоимость |
|------------------------|--------|------------|-----------|
| Топчан                 | 25,00  | 1          | 25,00     |
| Поводок для ребенка    | 30,00  | 1          | 30,00     |
| Товар-услуга посещения | 262,63 | 1          | 262,63    |

Esc - Очистить F12 - Выход


100  16:18 EN

Номер кассы Последнее время синхронизации: 16.04.2010 16:17:48 16.04.2010

Сайдбар (F1-F12):

- Пополнить
- Delete - Закрыть
- F2 - Доп. услуги
- F5 - Выписка на экран
- F6 - Выпис. подробно
- F9 - Печать выписки
- F8 - Возврат

Рис. 18. Окно выписка на экран по счету

4. Нажмите кнопку  **«F9 – Печать выписки»**, чтобы напечатать выписку о приобретенных товарах и услугах в рамках замкнутого контура.
5. Чтобы быстро осуществить возврат товара, в окне замкнутого контура при выписке на экран выберите товар из списка и нажмите **«F8 – Возврат товара»**. Откроется окно «Фактура чека», где будет отображена информация о возвращаемом товаре. В верхней области окна размещается информация о чеке, к которому относится товарная позиция: номер торговой площадки, кассы, дата и время, сумма чека, фискальный и системный номер чека. В нижней области окна – перечень товарных позиций чека: наименование, цена, возвращаемое количество товара, скидка и сумма, возвращаемая клиенту. Выберите товар возврата из списка и нажмите кнопку **«F8-Возврат»** в нижнем правом углу окна фактуры чека. На кассе будет распечатан чек по товару возврата.

**Маркет+ ®** Кассир: Петрова М. F11 ? F1

**Фактура чека**

| Т.П. | Касса | Дата       | Время    | Сумма чека | Фиск. номер | Сист. номер |
|------|-------|------------|----------|------------|-------------|-------------|
| 1    | 100   | 16.04.2010 | 15:13:38 | 25,00      | 3           | 59          |

| Код  | Наименование | Цена  | Количество | Скидка | Стоимость |
|------|--------------|-------|------------|--------|-----------|
| 3189 | Топчан       | 25,00 | 1          | 0,00   | 25,00     |

Esc - Отменить    Down - Вниз    Up - Вверх    F8 - Возврат

100    15:30    EN    16.04.2010

Номер кассы    F8 - Возвращает товар выбранной позиции.

Рис. 19. Окно «Фактура чека»

## Поиск клиентов

1. В режимах АРМ системы лояльности реализован поиск клиентов по имени или по комментарию счета. Для этого в окне режима замкнутого контура (Рис. 20) нажмите кнопку «F7».
2. Откроется окно выбора клиентов (Рис. 20). В окне «Поиск клиента» верхней области отображается фильтр поиска. Поиск клиентов может производиться по имени и по комментарию открытого основного счета.
3. В нижней области отображается информация о клиентах. Данные представлены в виде таблицы: «Код», «ФИО» и «Заблокирован».
4. При вводе имени автоматически фильтруется список клиентов, в соответствии с указанными символами. При поиске по комментарию введите нужное слово (в соответствующей графе) и нажмите кнопку «F7 – Поиск», при этом отобразится список клиентов, в комментариях счетов которых найдено указанное слово. Выберите клиента из списка нажмите кнопку «Enter - Принять».
5. Откроется окно «Замкнутого контура» с информацией о клиенте и его счетах (Рис. 10).
6. Кнопка «Esc-Отменить» закроет окно поиска клиентов.

Маркет+® Кассир: Петрова М. F11 ? F1

Замкнутый контур

Поиск клиента

Поиск по имени

Поиск по комментарию

| Код | ФИО          | Заблокирован                        |
|-----|--------------|-------------------------------------|
| 1   | Аноним 1     | <input checked="" type="checkbox"/> |
| 2   | Аноним 21    | <input type="checkbox"/>            |
| 3   | Супер Пушкин | <input type="checkbox"/>            |
| 4   | Иванов И.И.  | <input type="checkbox"/>            |
| 5   | Валентина    | <input type="checkbox"/>            |

Enter - Принять Esc - Отменить

1  
Номер кассы

Последнее время синхронизации: 12.04.2010 15:33:58

15:34  
12.04.2010

EN

Рис. 20. Окно поиска клиентов

## Режим «Клиенты»

Для того, чтобы работать с клиентами и клиентскими карточками в АРМ системы лояльности предназначен режим «Клиенты». Здесь можно создавать заявки на формирование новых клиентов и карточек для клиентов, осуществлять работу над клиентами и их карточками: редактировать существующие карточки клиентов и данные о клиентах, блокировать карточки клиентов и клиентов, просматривать анкетные данные клиентов.

### Работа с клиентами и карточками клиентов

1. После того как кассир успешно зарегистрирован, в основном окне программы (Рис. 7) нажмите **«2-Клиенты»**, чтобы перейти в режим работы с клиентами. Откроется окно «Клиенты», в котором содержится информация о клиентах, их картах и их анкетные данные.
2. Окно «Клиенты» имеет вид, представленный на рисунке (Рис. 21).
3. В поле «Ввод кода» вводится код карты клиента для его идентификации. В средней области окна расположена информация о карточке клиента. Информация представлена такими полями: **«Код карты»**, **«Наименование»**, **«PIN код»**, **«Платежная»**, **«Заблокирована»**. В нижней области отображается информация о данных клиента: **«ФИО клиента»**, **«Группа»**, **«Заблокирован»**. В нижнем левом углу кнопка **«Esc - Очистить»** очистит форму. В нижнем правом углу кнопка **«F12 - Выход»** переход в основное меню АРМ системы лояльности. Выбрать клиента из списка существующих или найти клиента по его имени можно с помощью окна «Поиск клиента» - кнопка **«F7 - Поиск»**.

Маркет+ ® Кассир: Петрова М. F11 F1

Клиенты

Ввод кода

Код карты

Наименование

PIN код

Платежная

Заблокирована

ФИО клиента

Группа

Заблокирован

Добавить клиента

Esc - Очистить F12 - Выход

1 12.04.2010 15:33 EN

Последнее время синхронизации: 12.04.2010 15:33:11

Рис. 21. Окно режима «Клиенты»



### Открытие существующего клиента

1. Чтобы открыть информацию о клиенте и его карточке, в окне «Клиенты» в строке «Ввод кода» введите код карты клиента на клавиатуре и нажмите кнопку «Enter» или проведите

карту через считывающее устройство. Также можно найти клиента через режим поиска кнопка «**F7 - Поиск**».

- Откроется окно «Клиенты» с информацией о текущем клиенте и его карточке (Рис. 22).
- В поле «Наименование» - отображается наименование карты клиента. В поле «PIN код» - PIN код карточки клиента. В поле «Платежная» - информация является ли карта клиента платежной. «Заблокирована» - в этом поле выводится информация, о том заблокирована ли карта клиента.

Рис. 22. Окно с данными по существующему клиенту

- Чтобы отобразить другую карточку клиента нажмите кнопку  «**Alt+F7 - Выбрать другую карту**». Откроется окно «Выбор карты клиента» (Рис. 23). Информация представлена в виде списка. Выберите из списка карточек необходимую карту и нажмите «Принять». Информация по выбранной карточке отобразится в окне «Клиенты». Кнопка «Отменить» закроет окно выбора карточек клиента. Кнопка «Обновить» обновит информацию по карточкам.
- В нижней области окна «Клиенты» отображается информация о данных клиента. В поле «ФИО клиента» выводится имя клиента. В поле «Группа» - группа клиентов, к которой принадлежит клиент. В поле «Заблокирован» - информация, является ли клиент заблокированным.
- Чтобы открыть анкету клиента нажмите кнопку  «**Ctrl+F7 - Анкеты**» в окне «Клиенты». Откроется окно «Список анкет». Информация представлена в виде таблицы, где отображены свойства анкет: «Номер», «Наименование», «Действует с», «Действует по». Список анкет соответствует справочнику «Анкеты клиентов» приложения МТП. Выберите анкету из списка и нажмите кнопку «Принять». Кнопка «Отменить» закроет окно «Список анкет». Откроется окно «Форма анкеты» (Рис. 24, здесь отображается несколько пунктов анкеты в качестве примера). Пункты анкеты соответствуют справочнику «Анкеты клиентов»



приложения МТП. Заполните поля формы анкеты клиента и нажмите кнопку «Enter - Принять». Кнопка «Esc - Отменить» закроет окно «Формы анкеты».

**Маркет+®** Кассир: Петрова М. F11 ? F1

**Выбор карты клиента**

| Код         | Наименование | Платежная                           | Заблокированная          |
|-------------|--------------|-------------------------------------|--------------------------|
| 111111      | аноним       | <input checked="" type="checkbox"/> | <input type="checkbox"/> |
| 111112      | аноним       | <input type="checkbox"/>            | <input type="checkbox"/> |
| 11172322005 | Игровая      | <input checked="" type="checkbox"/> | <input type="checkbox"/> |
| 7777        | new          | <input checked="" type="checkbox"/> | <input type="checkbox"/> |
| 7778        | new          | <input type="checkbox"/>            | <input type="checkbox"/> |
| 7779        | new          | <input type="checkbox"/>            | <input type="checkbox"/> |

F5 - Обновить Enter - Принять Esc - Отменить

1 17:14 RU 13.04.2010

Номер кассы Последнее время синхронизации: 13.04.2010 17:14:31

Рис. 23. Окно «Выбор карты клиента»

**Маркет+®** Кассир: Петрова М. F11 ? F1

**Форма анкеты**

Пол

Возраст

Семейное положение

Enter - Принять Esc - Отменить

1 17:16 RU 13.04.2010

Номер кассы Последнее время синхронизации: 13.04.2010 17:16:05

**Рис. 24. Окно «Форма анкеты»**

7. Справа расположена панель с функциональными кнопками, необходимыми для работы картами клиентов.
8. Чтобы очистить данные по клиенту и его карте нажмите кнопку «Esc - Очистить» в нижнем левом углу окна «Клиенты». Чтобы перейти в основное окно приложения «АРМ системы лояльности» нажмите кнопку «F12 - Выход».

### **Изменение данных о существующем клиенте и его карте**

1. Чтобы отредактировать карточку клиента нажмите кнопку **«Изменить карту»** - расположенную в правой части окна «Клиенты». Откроется окно «Форма платежной карты» (Рис. 26). Поле «Код карты» будет заблокировано. Чтобы сохранить изменения в карточке клиента нажмите «Enter - Принять».
2. Откроется окно о подтверждении изменений данных карточки клиента. Чтобы подтвердить изменения нажмите кнопку «Enter-Да».
3. Чтобы отредактировать данные о клиенте, нажмите кнопку **«Изменить данные»** - расположенную в правой части окна. Откроется окно «Форма клиента» (Рис. 25), где вносятся необходимые изменения.
4. Чтобы сохранить новые данные о клиенте нажмите кнопку «Enter - Принять».
5. Откроется окно о подтверждении изменений данных клиента. Чтобы подтвердить изменения о клиенте карточки нажмите кнопку «Enter-Да». Кнопка «Esc – Нет» отменит редактирование данных клиента.

### **Блокировка существующего клиента и его карты**

1. Чтобы заблокировать карточку клиента в окне «Клиенты» нажмите кнопку «Заблокировать». Откроется окно о подтверждении блокировки карточки клиента. Нажмите кнопку «Enter - Принять» чтобы подтвердить блокировку карточки клиента. Кнопка «Esc - Отменить» отменит блокировку карточки.
2. Чтобы заблокировать клиента нажмите кнопку «Заблокировать» в окне «Клиенты». Откроется окно о подтверждении блокировки клиента. Чтобы подтвердить блокировку нажмите кнопку «Enter - Принять». Кнопка «Esc - Отменить» отменит блокировку клиента.

### **Формирование заявки на создание клиента**



1. Чтобы добавить нового клиента необходимо сформировать заявку. Для этого в окне «Клиенты» нажмите кнопку  **«Добавить клиента»**.
2. Откроется окно «Форма клиента» (Рис. 25).
3. В поле «ФИО клиента» вводится имя клиента. В поле «Группа» выбирается группа клиентов из раскрывающегося списка. Список групп клиентов соответствует справочнику «Группы клиентов» приложения «Менеджер торговых площадок». В поле «Дата рождения» указывается дата рождения клиента. Если необходимо заблокировать клиента выберите в поле «Заблокирован» из раскрывающегося списка «Да».
4. Кнопка  является индикатором текущего поля для ввода данных.
5. Чтобы сохранить данные о клиенте нажмите кнопку «Enter - Принять».
6. Откроется окно о подтверждении создания нового клиента. Нажмите кнопку «Enter-Да», чтобы подтвердить заявку о новом клиенте. Заявка будет отправлена и обработана через некоторое время. Кнопка «Esc – Нет» отменит формирование заявки.

Рис. 25. Форма клиента

### Формирование заявки на создание новой карточки клиента

1. Чтобы для выбранного клиента добавить новую карточку нажмите кнопку «Создать карту» - расположенную в правой части окна (Рис. 22).
2. Откроется окно «Форма платежной карты» (Рис. 26).
3. В поле «Код карты» вводится код карточки клиента. В поле «Наименование» - наименование карточки клиента. В поле «PIN код» - PIN код карточки клиента. В поле «Платежная» - укажите, является ли карточка платежной из раскрывающегося списка. В поле «Заблокирован» укажите является ли карточка заблокированной, выбрав из раскрывающегося списка.
4. Чтобы сформировать заявку на создание новой карточки нажмите кнопку «Enter - Принять».
5. Откроется окно о подтверждении создания новой карточки текущему клиенту. Чтобы подтвердить нажмите кнопку «Enter-Да». Заявка будет отправлена и обработана через некоторое время.

**Маркет+®** Кассир: Петрова М. F11 ? F1

→ **Форма платежной карты**

→ **Код карты**

**Наименование**

**PIN код**

**Платежная** Да ▾

**Заблокирована** Нет ▾

Enter - Принять Esc - Отменить

|   |                         |  |                            |           |   |
|---|-------------------------|--|----------------------------|-----------|---|
| ✕ | <b>1</b><br>Номер кассы | Последнее время синхронизации: 14.04.2010 17:03:04 | <b>17:03</b><br>14.04.2010 | <b>RU</b> | 🌐 |
|---|-------------------------|--|----------------------------|-----------|---|

Рис. 26. Окно добавления новой карты

## Режим «Счета»

Работа с кредитными и депозитными схемами счетов клиентов производится в режиме «Счета» АРМ системы лояльности. Здесь можно создавать заявки на формирование новых счетов, редактировать существующие счета клиентов, осуществлять трансвалютные операции со счетами клиентов. А также отслеживать информацию по кредитным и депозитным счетам, какой лимит кредита на счету клиента, или выдать остаток на счету.

### Работа со счетами клиента

1. После того как кассир успешно зарегистрировался, в основном окне программы (Рис. 7) нажмите **«3-Счета»**, чтобы перейти в режим работы со счетами клиентов.
2. Откроется окно «Счета», которое имеет вид, представленный на рисунке (Рис. 27).
3. В верхней области окна в поле «Ввод кода» - вводится код карты клиента для его идентификации. В поле «ФИО клиента» отобразится имя клиента.
4. В основной области окна выводятся данные о счетах клиента. Информация представлена такими полями: «№ счета», «Валюта», «Тип счета», «Вид счета», «Способ оплаты», «Лимит кредита», «Баланс», «Локальный», «Заблокирован», «Дата открытия». В нижнем левом углу кнопка «Esc - Очистить» очищает форму. В нижнем правом углу кнопка «F12 - Выход» переход в основное окно АРМ системы лояльности. Выбрать клиента из списка существующих или найти клиента по его имени можно с помощью окна «Поиск клиента» - кнопка **«F7 - Поиск»**.

Рис. 27. Окно режима «Счета»

### Открытие счета клиента

1. Чтобы открыть счет для клиента, в строке «Ввод кода» введите код карты клиента на клавиатуре и нажмите кнопку «Enter» или проведите карту через считывающее устройство. Также можно найти клиента через режим поиска кнопка **«F7 - Поиск»**.

2. После успешной идентификации клиента откроется форма, которая имеет вид, представленный на рисунке (Рис. 28).
3. В верхнем поле «ФИО клиента» окна выводится имя клиента.
4. В центральной области окна отображается информация о счете клиента: номер, валюта, тип счета, вид счета (депозитный или кредитный), способ оплаты (наличный или безналичный), лимит кредита для кредитного счета, баланс счета, признак локального счета, признак блокировки, дата открытия.

**Маркет+ ®** Кассир: Петрова М. F11 ? F1

**Счета**

Ввод кода

ФИО клиента

|               |                          |
|---------------|--------------------------|
| № счета       | D3F5771F                 |
| Валюта        | грн                      |
| Тип счета     | Основной депозитный (ЗК) |
| Вид счета     | Депозитный               |
| Способ оплаты | Наличный                 |
| Лимит кредита | 0,00                     |
| Баланс        | 975,00                   |
| Локальный     | Да                       |
| Заблокирован  | Нет                      |
| Дата открытия | 13.04.2010               |

Alt+F7 - Выбрать другой счет

Insert - Открыть счет

Delete - Закрыть счет

+' - Внести средства

-' - Снять средства

Переместить средства

Esc - Очистить F12 - Выход

1  17:17 RU 13.04.2010

Последнее время синхронизации: 13.04.2010 17:16:52

Рис. 28. Окно текущего счета клиента

5. Чтобы просмотреть другие счета клиента нажмите кнопку «Alt+F7 - Выбрать другой счет». Откроется окно «выбор счета» (Рис. 29). Информация о существующих счетах клиента представлена в виде таблицы. Чтобы открыть нужный счет выберите его в списке счетов и нажмите кнопку «Принять». На основной форме отобразится информация о выбранном счете. Чтобы закрыть окно выбора счетов, нажмите кнопку «Отменить». Нажмите кнопку «Обновить» в нижнем левом углу, чтобы обновить информацию о счетах клиента.
6. Справа расположена панель с функциональными кнопками, необходимыми для работы со счетами клиентов.

Маркет+® Кассир: Петрова М.

Выбор счета

| № счета  | Тип                       | Вид        | Способ оплаты | Валюта  | Баланс   | Заблокирован                        |
|----------|---------------------------|------------|---------------|---------|----------|-------------------------------------|
| D3F5771F | Основной депозитный (ЗК)  | Депозитный | Наличный      | грн     | 1 930,00 | <input checked="" type="checkbox"/> |
| D81B653B | Бонусный (ЗК)             | Депозитный | Безналичный   | грн     | 200,00   | <input type="checkbox"/>            |
| F56BB69F | Залоговый депозитный (ЗК) | Депозитный | Наличный      | грн     | 20,00    | <input type="checkbox"/>            |
| AFBEA317 | Взятки                    | Депозитный | Наличный      | тугрики | 123,00   | <input type="checkbox"/>            |

F5 - Обновить Enter - Принять Esc - Отменить


1  
Номер кассы

Последнее время синхронизации: 13.04.2010 17:23:05

17:23 RU 13.04.2010

Рис. 29. Окно «Выбор счета»

## Открытие нового счета


1. Чтобы открыть новый счет текущего клиента, в окне счета нажмите кнопку  «Insert-Открыть счет», расположенную в правой части окна.
2. Откроется окно «Открытие счета» (Рис. 30). В поле «Валюта» выбирается валюта счета клиента из раскрывающегося списка. Список валют соответствует справочнику «Валюты» приложения МТП.
3. В поле «Тип счета» выбирается тип счета из раскрывающегося списка. Список типов счетов соответствует справочнику «Типы счетов» приложения МТП. Поля «Вид счета», «Способ оплаты», «Баланс» и «Лимит кредита» будут заполнены автоматически в зависимости от типа счета. В поле «Комментарий» вводится комментарий по счету клиента. Чтобы заблокировать счет клиента выберите в поле «Заблокирован» из раскрывающегося списка «Да».
4. Чтобы сохранить данные о счете клиента нажмите кнопку «Принять», будет открыт новый счет клиенту. Кнопка «Отменить» закроет окно без внесения изменений.

### Примечание:

Открыть счет клиенту с одинаковыми параметрами будет невозможно, в этом случае приложение выдаст сообщение, что счет с такими параметрами уже существует.

Рис. 30. Окно открытия нового счета


## Заккрытие счета

1. Чтобы закрыть счет клиента, выберите кнопку  «Delete-Закреть счет», расположенную в правой части окна (Рис. 28).
2. Откроется окно с предупреждением о закрытии текущего счета. Чтобы подтвердить закрытие нажмите кнопку «Enter-Да». Кнопка «Esc-Нет» отменит закрытие счета.

### Примечание:

Заккрытие счета клиента возможно только при нулевом балансе на этом счету.

## Пополнение счета

1. Чтобы пополнить текущий счет, нажмите кнопку  «Внести средства», расположенную в правой части окна (Рис. 28).
2. Откроется окно «Пополнение счета» (Рис. 31). В строке «Сумма пополнения» вводится сумма пополнения на счет клиента. Чтобы внести средства на счет клиента нажмите кнопку «Принять».
3. Откроется окно о подтверждении пополнения счета клиенту. Нажмите кнопку «Да», чтобы подтвердить пополнение.



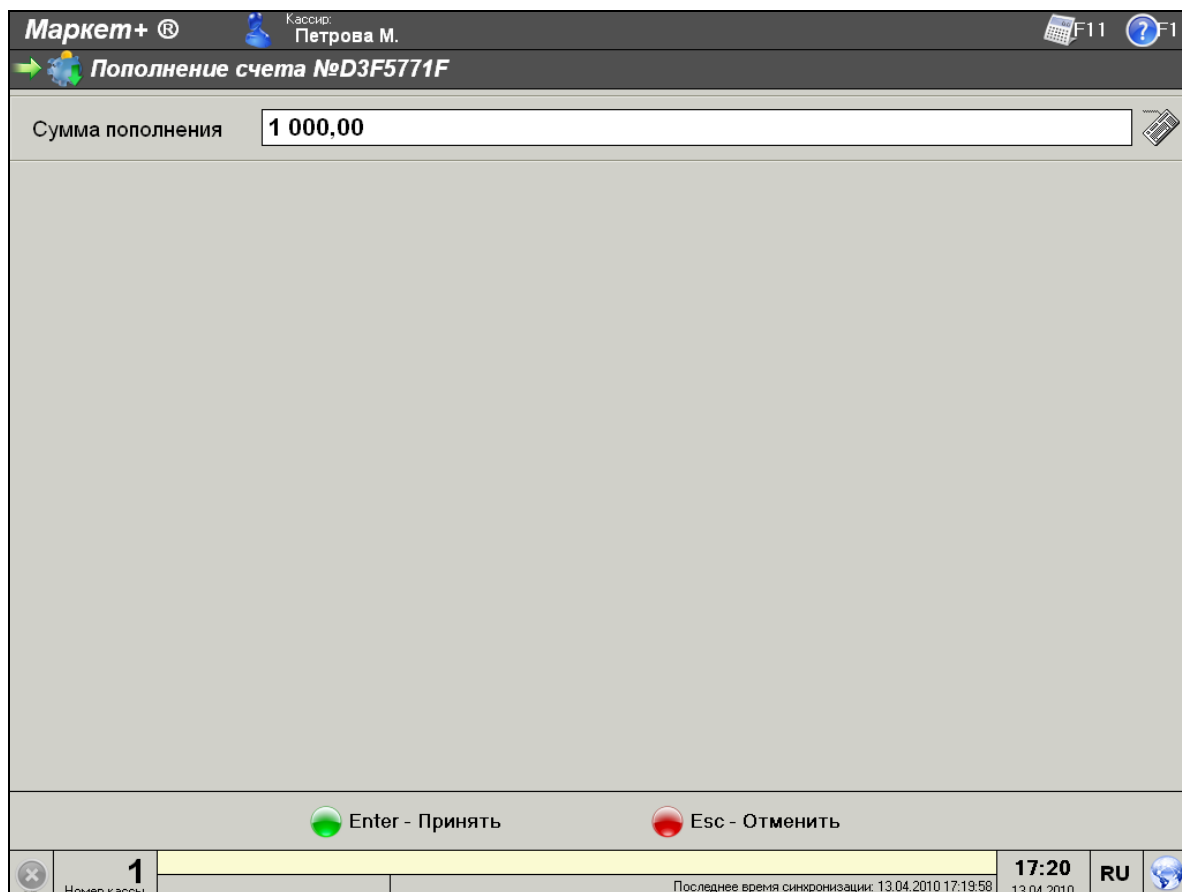




Рис. 31. Окно «Пополнение счета»

## Снятие средств со счета

1. Чтобы со счета клиента снять деньги, нажмите кнопку  «”-“Снять средства», расположенную в правой части окна (Рис. 28).
2. Откроется окно «Снятие средств со счета» (Рис. 32). В строке «Сумма снятия» вводится сумма, которую клиент снимает со счета. Чтобы снять средства нажмите кнопку «Принять».
3. Откроется окно о подтверждении снятия средств со счета. Нажмите кнопку «Да», чтобы подтвердить снятие.

## Перемещение средств на счет

1. Чтобы переместить клиенту средства с одного счета на другой, нажмите кнопку  «Переместить средства», расположенную в правой части окна.
2. Откроется окно «Перемещение средств со счета» (Рис. 33). В строке «Сумма перемещения» вводится сумма перемещения средств с существующих счетов клиента на текущий счет. В области «Со счета» отображается информация о существующих счетах клиента. Информация о счетах клиента представлена в виде списка.
3. Выберите счет, с которого необходимо переместить средства и нажмите кнопку «Принять». Откроется окно о подтверждении перемещения средств на текущий счет клиента. Подтвердите перемещение средств, нажав кнопку «Да».
4. Кнопка «Нет» отменит перемещение суммы средств на текущий счет клиента.

**Маркет+®** Кассир: Петрова М. F11 ? F1

→ **Снятие средств с счета №D3F5771F**

Сумма снятия

Enter - Принять Esc - Отменить

1  17:21 RU 13.04.2010

Номер кассы Последнее время синхронизации: 13.04.2010 17:20:45

Рис. 32. Окно «Снятие средств со счета»

**Маркет+®** Кассир: Петрова М. F11 ? F1

→ **Перемещение средств на счет №D3F5771F тип - Основной депозитный (ЗК)**

Сумма перемещения

Со счета

| № счета  | Тип                       | Вид        | Способ оплаты | Валюта  | Баланс | Лимит кредита |
|----------|---------------------------|------------|---------------|---------|--------|---------------|
| F56B869F | Залоговый депозитный (ЗК) | Депозитный | Наличный      | грн     | 25,00  | 0,00          |
| AFBEA317 | Взятки                    | Депозитный | Наличный      | тугрики | 123,00 | 0,00          |

Enter - Принять Esc - Отменить

1  17:22 RU 13.04.2010

Номер кассы Последнее время синхронизации: 13.04.2010 17:21:32

Рис. 33. Окно перемещения средств с текущего счета клиента

## Чеки возврата

1. Чтобы произвести возврат товара по чеку, в основном окне программы нажмите кнопку «**4 - Чеки возврата**».
2. Откроется окно «**Поиск чека**» (Рис. 34).
3. Чтобы выбрать основание возврата, нажмите «**F3**» - кнопку в нижнем левом углу окна или клавишу на клавиатуре. Откроется окно «Основание возврата». Выберите основание возврата и нажмите «Enter», чтобы применить его к чеку.
4. В зависимости от настроек программы, поиск чека возврата может производиться по номеру чека (нумерация чеков начинается с «1» в рамках нового рабочего дня кассы), по фискальному номеру, по системному номеру, по идентификатору кассы, по номеру торговой площадки, по дате, в пределах текущей кассы, по штрихкоду. Введите номер чека (фискальный номер, идентификатор кассы, идентификатор торговой площадки, его уникальный штрихкод) и нажмите «Enter» чтобы перейти к поиску чека. Если чеков с введенными параметрами несколько, откроется окно «Выбор чека возврата», здесь выберите чек и нажмите «Enter».
5. Откроется перечень товаров, выбранного чека (Рис. 35), где размещается информация о товарных позициях чека: наименование, цена, возвращаемое количество товара, скидка и сумма, возвращаемая покупателю.
6. Чтобы перейти к нужной товарной позиции, воспользуйтесь кнопками «↑», «↓» на клавиатуре. Также можно просканировать штрих-код товара либо ввести внутренний код товара. После сканирования штрих-кода либо ввода внутреннего кода товара происходит выделение соответствующей товарной позиции и изменение возвращаемого количества в выделенной товарной позиции.
7. Если нужно выбрать все позиции чека, нажмите клавишу «+». В случае если количество возвращаемого товара меньше чем в чеке, следует указать нужное количество. Для этого выделите товар и нажмите «пробел» на клавиатуре. Откроется диалоговое окно, где нужно ввести количество возвращаемого товара.
8. Чтобы обнулить все позиции чека, нажмите кнопку «—» на клавиатуре.
9. После ввода количества возвращаемого товара (либо нескольких возвращаемых товаров) нажмите «**Enter**».
10. По нажатию «**Enter**» на экран выведется сумма для выдачи клиенту, сумма, которая выдана и сдача от клиента (если она есть) (Рис. 36). Чтобы произвести возврат, нажмите «**F3**», а затем «**Enter**» для закрытия чека возврата и перехода в главное окно программы.
11. Чтобы отменить чек возврата, нажмите «**Esc**».

**Маркет+®** Кассир: Петрова М. F11 ? F1

**Поиск чека**

→ Штрихкод

Фискальный номер

Номер кассы

Номер торговой площадки

F3 - Основание возврата Enter - Принять Esc - Отменить

1  10:27 19.04.2010 EN

Номер кассы Последнее время синхронизации: 19.04.2010 10:26:58

Рис. 34. Окно «Поиск чека»

**Маркет+®** Кассир: Петрова М. F11 ? F1

**Возврат товаров**

Сумма возврата

Ввод товара

| Штрихкод | Код  | Наименование | Цена   | Кол. | Ед. | Скидка | Сумма  |
|----------|------|--------------|--------|------|-----|--------|--------|
|          | 3184 |              | 500,00 | 1    |     | 0,00   | 500,00 |

'+' - Выбрать все позиции '-' - Обнулить все позиции Пробел - Изменить количество

Enter - Продолжить Esc - Отмена

100  15:35 16.04.2010 EN

Номер кассы '-' - Задаёт количество по всем позициям равным нулю.


Рис. 35. Окно «Возврат товаров»

**Маркет+ ®** Кассир: Петрова М. F11 ? F1

→ Оплата

Общая сумма чека: 500,00 грн.

Введите сумму

Esc - Отменить  F3 - Оплатить



|   |  |                     |   |
|---|--|---------------------|---|
|  100<br>Номер кассы | Последнее время синхронизации: 16.04.2010 15:35:58 | 15:36<br>16.04.2010 | EN  |
|---|--|---------------------|---|

Рис. 36. Окно оплаты чеков возврата

## Дополнительные функции.

1. Чтобы перейти к дополнительным функциям, в основном окне программы нажмите кнопку «Дополнительно» или клавишу «→» на клавиатуре.
2. Откроется окно «Дополнительно».
3. Чтобы перейти к дополнительным функциям кассира, нажмите кнопку «1 - Кассир» или кнопку «1» на клавиатуре. Откроется окно «Кассир» (Рис. 37).

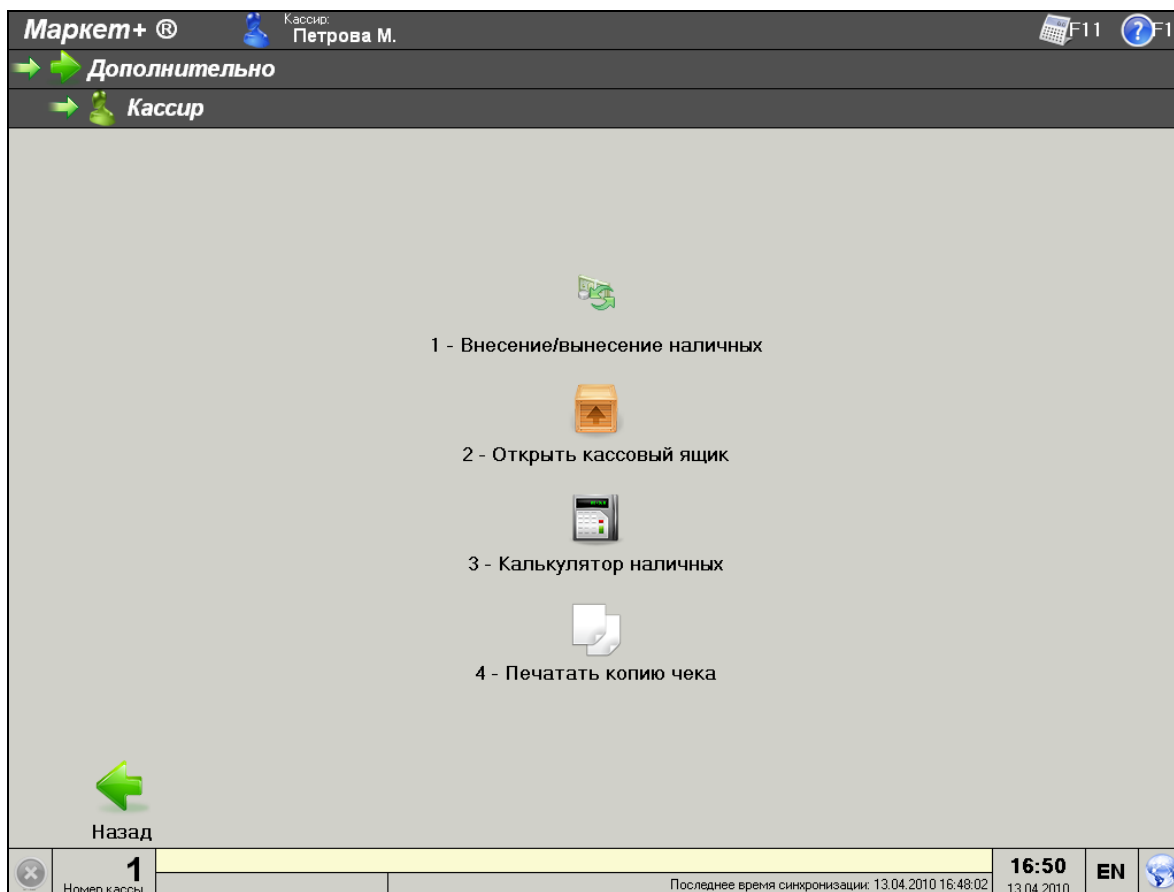


Рис. 37. Окно дополнительных функций кассира

### **Внесение/вынесение наличных**

Чтобы перейти к внесению/вынесению наличных, в основном окне программы нажмите кнопку «Дополнительно» → «Кассир». Откроется окно дополнительных функций кассира (Рис. 37). Чтобы внести или извлечь наличные, нажмите кнопку «1 - Внесение/вынесение наличных» или «1» на клавиатуре. Откроется окно **«Внесение/вынесение наличных»**. В строке «Введите сумму наличных» укажите сумму. Чтобы внести указанную сумму в денежный ящик, нажмите «+». Чтобы извлечь указанную сумму, нажмите «—».

### **Открытие денежного ящика**

Чтобы перейти к открытию денежного ящика, в основном окне программы нажмите кнопку «Дополнительно» → «Кассир». Откроется окно дополнительных функций кассира (Рис. 37). Чтобы открыть денежный ящик, в окне **«Кассир»** нажмите «2» или кнопку «2 - Открыть кассовый ящик».

### **Калькулятор наличных**

Чтобы перейти к калькулятору наличных, в основном окне программы нажмите кнопку «Дополнительно» → «Кассир». Откроется окно дополнительных функций кассира. Чтобы открыть «калькулятор наличных», в окне **«Кассир»** нажмите «3» или кнопку «3 - Калькулятор наличных». Откроется окно **«Калькулятор наличных»** (Рис. 38). Перемещение между строками ввода количества купюр осуществляется: вниз - при помощи клавиш «←», «↑», «→» и «↓». Общая сумма выводится вверху окна. Чтобы очистить все строки калькулятора, воспользуйтесь кнопкой «Esc - Очистить» или клавишей «Esc» на клавиатуре. Чтобы сменить вид калькулятора, нажмите кнопку «F6 - Сменить вид».

Чтобы закрыть окно калькулятора наличных, нажмите кнопку «F12 - Выход» или клавишу «F12» на клавиатуре.





| Калькулятор наличных   |                                     |                                   |                                     |
|--|-------------------------------------|-----------------------------------|-------------------------------------|
| Сумма  | <input type="text" value="0,00"/>   | грн                               |                                     |
| Купюры   |                                     | Монеты                            |                                     |
| 500 <input type="text" value="0"/>   | = <input type="text" value="0,00"/> | 50 <input type="text" value="0"/> | = <input type="text" value="0,00"/> |
| 200 <input type="text" value="0"/>   | = <input type="text" value="0,00"/> | 25 <input type="text" value="0"/> | = <input type="text" value="0,00"/> |
| 100 <input type="text" value="0"/>   | = <input type="text" value="0,00"/> | 10 <input type="text" value="0"/> | = <input type="text" value="0,00"/> |
| 50 <input type="text" value="0"/>  | = <input type="text" value="0,00"/> | 5 <input type="text" value="0"/>  | = <input type="text" value="0,00"/> |
| 20 <input type="text" value="0"/>  | = <input type="text" value="0,00"/> | 2 <input type="text" value="0"/>  | = <input type="text" value="0,00"/> |
|  10 <input type="text" value="0"/>  | = <input type="text" value="0,00"/> | 1 <input type="text" value="0"/>  | = <input type="text" value="0,00"/> |
| 5 <input type="text" value="0"/>   | = <input type="text" value="0,00"/> |                                   |                                     |
| 2 <input type="text" value="0"/>   | = <input type="text" value="0,00"/> |                                   |                                     |
| 1 <input type="text" value="0"/>   | = <input type="text" value="0,00"/> |                                   |                                     |
| <div>  Esc - Очистить            F6 - Сменить вид            F12 - Выход         </div> |                                     |                                   |                                     |

Рис. 38. Калькулятор наличных

## Блокировка кассы

1. Чтобы заблокировать работу кассы, нажмите кнопку «завершение работы» в нижнем левом углу экрана или клавишу «F12» (или Esc) на клавиатуре.
2. Откроется диалоговое окно «Завершение работы», чтобы заблокировать кассу нажмите кнопку «2 - Заблокировать» или клавишу «2» на клавиатуре (Рис. 39).
3. На экране появится диалоговое окно «Вход в систему». Разблокировать кассу может только кассир, который ее заблокировал или администратор.
4. Чтобы разблокировать кассу введите пароль и нажмите «Enter».








| Завершение работы   |   |   |
|---|---|---|
|  |  |  |
| 1 - Рабочий день  | 2 - Заблокировать   | 3 - Выключить   |
|  |  |  |
| 4 - Перезагрузка  | 5 - Смена кассира   | Esc - Отмена  |

Рис. 39. Окно «Завершение работы»

## Перезагрузка кассы

1. Чтобы перезагрузить кассу, нажмите кнопку «Завершение работы» в нижнем левом углу экрана (или клавишу «F12» на клавиатуре).
2. Откроется диалоговое окно «Завершение работы», чтобы перезагрузить кассу нажмите кнопку «4 - Перезагрузка» или клавишу «4» на клавиатуре (Рис. 39).
3. На экране появится диалоговое окно «Перезагрузка кассы», где следует подтвердить перезагрузку. Если возникла ошибка и перезагрузка кассы не нужна, нажмите клавишу «Esc».

## Смена кассира

1. Если в процессе работы кассы возникла необходимость сменить кассира, нажмите кнопку «Завершение работы»  в нижнем левом углу экрана (или клавишу «F12» на клавиатуре).
2. Откроется диалоговое окно «Завершение работы», чтобы сменить кассира нажмите кнопку «5 - Смена кассира» или клавишу «5» на клавиатуре (Рис. 39).
3. Откроется диалоговое окно «Смена кассира», где следует подтвердить смену кассира.
4. Откроется окно входа в систему, где новый кассир должен указать свой пароль.
5. Новая смена кассира будет открыта.

## Отчеты

1. Чтобы перейти к отчетам, в окне «Дополнительные функции» нажмите кнопку «3-Отчеты» или клавишу «3» на клавиатуре. Откроется окно «Отчеты», где содержатся такие функциональные кнопки:
  - X-отчет
  - Z-отчеты по датам
  - Z-отчеты по номерам
  - Артикулярный X-отчет
  - Дополнительные отчеты
2. Чтобы распечатать X-отчет, нажмите клавишу «1» на клавиатуре.
3. Чтобы распечатать Z-отчеты за период, нажмите клавишу «2» на клавиатуре. При этом откроется окно «Z-отчеты за период».
  - 4.1. В окне указывается начальная и конечная даты периода, за который будут распечатаны Z-отчеты.
  - 4.2. После указания периода, чтобы распечатать отчеты нажмите «Enter».
  - 4.3. Чтобы закрыть окно, не печатая отчеты, нажмите «Esc».
5. Чтобы распечатать Z-отчеты по номерам, нажмите «3» на клавиатуре. Откроется окно «Z-отчеты по номерам».
  - 5.1. В окне указывается начальный и конечный номера отчетов, которые нужно распечатать. Перемещение между полями ввода номеров отчетов выполняется клавишами «↑» «↓».
  - 5.2. Чтобы распечатать отчеты по указанным номерам, нажмите «Enter».
  - 5.3. Если нужно закрыть окно, не печатая отчетов, нажмите «Esc».
6. Чтобы распечатать артикулярный X - отчет, нажмите клавишу «4» на клавиатуре. На фискальном регистраторе будет распечатан артикулярный отчет.
7. Чтобы просмотреть и распечатать дополнительные отчеты, нажмите клавишу «5» на клавиатуре или кнопку «5 – Дополнительные отчеты». Откроется окно «Выбор отчета» (Рис. 40). Чтобы просмотреть дополнительные отчеты, выберите отчет из списка и нажмите «Enter-Принять». Откроется окно дополнительного отчета. Нажмите «Esc-Отмена», если нужно закрыть окно дополнительных отчетов, не просматривая отчет.
  - 7.1. Чтобы распечатать X-отчет, нажмите кнопку «Р-Печать». Будет распечатан отчет по закрытию смены работы кассира. Кнопка «Enter-Принять» закроет окно X-отчета, не распечатывая его.



7.2. Чтобы распечатать отчет синхронизации кассы «Журнал синхронизации» нажмите «**P-Печать**». Если нужно закрыть окно, не распечатывая отчет, нажмите «**Enter-Принять**».

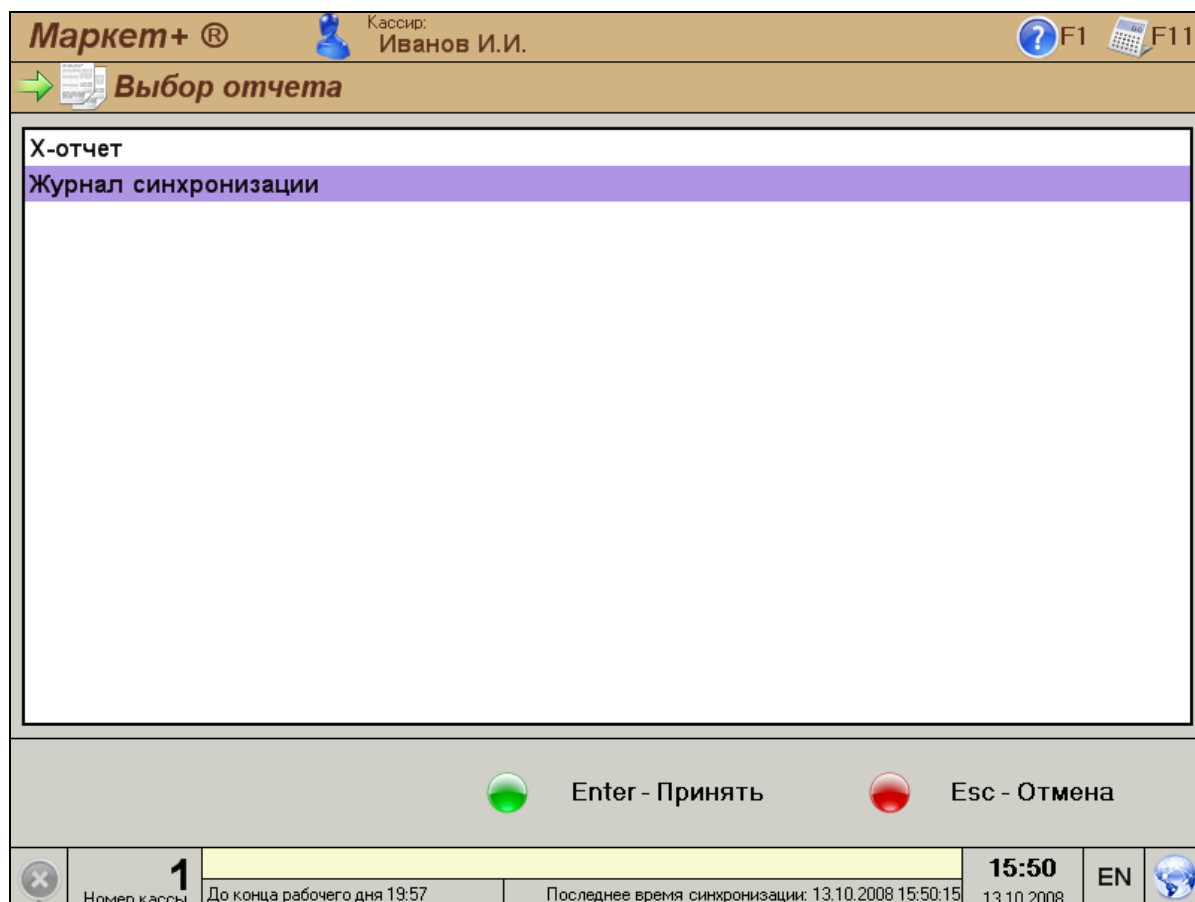


Рис. 40. Окно выбора дополнительных отчетов

**Примечание:**

Выполнять ту или иную операцию кассир может в рамках прав, предоставленных ему профилем кассира. Если кассир не имеет прав на выполнение какой-либо операции, выполнить операцию в пределах его смены может другой кассир, обладающий такими правами или администратор.

**Примечание:**

На любом этапе работы с программой кассир может вызвать окно справки, воспользовавшись клавишей «F1» на клавиатуре или нажать кнопку «F1», расположенную в верхнем правом углу экрана. Откроется окно с описанием всех доступных функциональных клавиш.